

### 第3章 三笠市の現況

#### 〈位置・地勢〉

- ア 三笠市は、北海道の中央部、空知地方の南部に位置し、札幌市の北東約50kmに位置しています。
- イ 隣接する市町村は、北東側に芦別市、南東側に夕張市、北西側に美唄市、南西側に岩見沢市となっています。



- ウ 三笠市周辺の主要道路は、一般国道12号、北海道縦貫自動車道が市街地の西端、岡山地区を南北に貫き、また、東端、桂沢地区には、一般国道452号があります。  
道道は、市内を東西に貫く主要道道岩見沢三笠線と並列する一般道道岩見沢桂沢線のほか、主要道道三笠栗山線、一般道道三笠栗沢線、一般道道美唄三笠線の5路線です。
- エ 札幌市中心部からは、高速道路で30分、千歳空港からは1時間、また旭川市も1時間の距離にあり、道央と道北、道東を結ぶ接点にあります。
- オ 地形は、西に石狩平野が広がり他の三方を丘陵山岳に囲まれ、その中を石狩川水系1級河川幾春別川が東西に貫流しています。
- カ 気候は、日本海側の内陸性冷温帯気候に属し四季の変化に富んだ豊かな自然に恵まれています。
- キ 行政区域面積は、30,252haであり、そのうち、約86%は自然豊かな森林です。

#### 〈気象特性〉

ア 過去5年間の気象データ

統計書による

| 年   | 気温 (°C) |      |       | 湿度 (%) |     | 降水量 [mm] |       | 降雪量 (cm) |     | 風速 (m/s) |           |
|-----|---------|------|-------|--------|-----|----------|-------|----------|-----|----------|-----------|
|     | 平均      | 最高   | 最低    | 平均     | 日最小 | 最大<br>日量 | 総量    | 日最大      | 総量  | 平均       | 日最大<br>瞬間 |
| H26 | 7.9     | 33.6 | -20.7 | 77     | 18  | 47.0     | 587.0 | 62       | 910 | 3.4      | 21.8      |
| H27 | 8.5     | 31.8 | -18.4 | 85     | 19  | 66.0     | 667.0 | 48       | 539 | 1.8      | 23.5      |
| H28 | 7.8     | 31.6 | -17.3 | 88     | 21  | 100.0    | 803.0 | 55       | 905 | 1.8      | 21.9      |
| H29 | 7.6     | 32.8 | -20.1 | 88     | 21  | 40.0     | 755.0 | 79       | 704 | 1.8      | 27.5      |
| H30 | 8.1     | 32.8 | -17.3 | 87     | 22  | 54.0     | 759.0 | 53       | 907 | 1.8      | 29.1      |

イ 過去の気象記録

統計書による

| 区分  | 気温(℃)                 |                       | 日最大降水量<br>【mm】        | 日最小湿度<br>(%)          | 日最大瞬間風速<br>(m/s)       | 降雪深さ<br>日最大値<br>(cm)    | 最深積雪<br>(cm)           | 初霜<br>最早               | 初雪<br>最早               | 根雪<br>最早               |
|-----|-----------------------|-----------------------|-----------------------|-----------------------|------------------------|-------------------------|------------------------|------------------------|------------------------|------------------------|
|     | 日最高                   | 日最低                   |                       |                       |                        |                         |                        |                        |                        |                        |
| 年月日 | 平成<br>6年<br>8月<br>10日 | 昭和<br>32年<br>1月<br>8日 | 昭和<br>56年<br>8月<br>4日 | 平成<br>18年<br>5月<br>6日 | 昭和<br>29年<br>9月<br>26日 | 昭和<br>44年<br>12月<br>24日 | 平成<br>24年<br>2月<br>12日 | 昭和<br>30年<br>9月<br>26日 | 昭和<br>29年<br>10月<br>7日 | 昭和<br>28年<br>11月<br>6日 |
| 極値  | 34.7                  | -24.3                 | 262.0                 | 10                    | 39.6                   | 68                      | 208                    | —                      | —                      | —                      |

〈歴史的背景〉

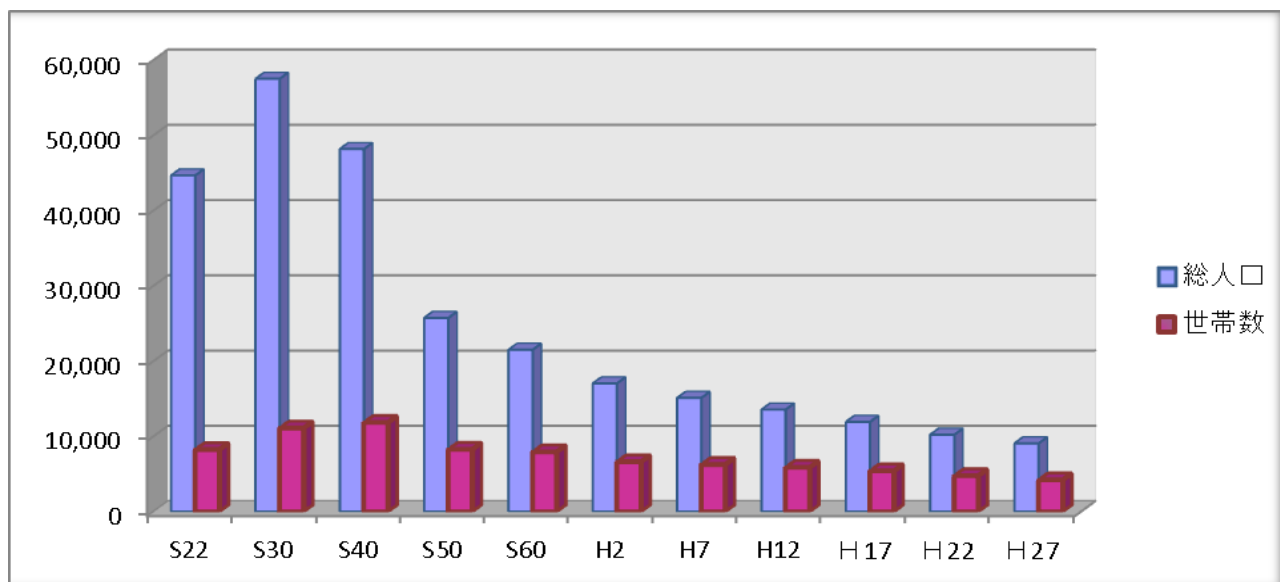
- ア 明治元年に幌内で石炭が発見され、炭田調査や運炭のための鉄道施設の準備が始まる。
- イ 明治12年に幌内炭鉱が開坑される。
- ウ 明治15年に空知集治監（刑務所）が市来知に設置され、市来知村が開村される。  
また、小樽（手宮）と幌内間に道内最初の鉄道が開通される。
- エ 幌内地区に続き、幾春別、奔別、唐松、弥生各地区で炭鉱が開坑される。  
明治16年には幌内村、明治22年には幾春別村が開村。
- オ 明治39年に3村（市来知村、幌内村、幾春別村）が合併し三笠山村となる。その後、石炭産業の発展とともに人口が急増し、昭和17年には三笠町、昭和32年には三笠市となり、昭和35年には人口63,360人とピークを迎える。
- カ 昭和40年以降、石炭から石油へのエネルギー転換などの影響により相次いで炭鉱が閉山となり、他都市への人口流出が始まった。
- キ 平成元年には、最後まで稼働していた北炭幌内炭鉱が閉山し、地域経済に大きなダメージを与えた。人口流出も進み、現在（平成31年3月末）では、人口8,432人と、ピーク時と比較すると7分の1にまで落込んでいます。  
また、人口減少とともに少子高齢化が進み、特に、老年人口は4割を超え全道平均はるかに高い割合となっている。

## 〈人口、世帯数の推移〉

### (1) 人口、世帯数の推移

国勢調査による(単位：人・世帯)

| 項目  | S22    | S30    | S40    | S50    | S60    | H2     | H7     | H12    | H17    | H22    | H27   |
|-----|--------|--------|--------|--------|--------|--------|--------|--------|--------|--------|-------|
| 総人口 | 44,682 | 57,519 | 48,184 | 25,749 | 21,511 | 17,049 | 15,116 | 13,561 | 11,927 | 10,221 | 9,076 |
| 世帯数 | 8,248  | 11,108 | 11,858 | 8,271  | 7,941  | 6,628  | 6,266  | 5,887  | 5,422  | 4,776  | 4,224 |



### (2) 地域ごとの人口の推移

各年 10 月 1 日現在の住民基本台帳による(単位：人)

| 地域名    | H3     | H7     | H11    | H15    | H19    | H23    | H27   | H30   |
|--------|--------|--------|--------|--------|--------|--------|-------|-------|
| 岡山萱野地区 | 846    | 1,167  | 1,130  | 1,055  | 1,059  | 1,000  | 1,046 | 1,044 |
| 三笠地区   | 9,365  | 8,659  | 8,181  | 7,418  | 6,792  | 6,156  | 5,870 | 5,634 |
| 幌内地区   | 1,535  | 1,234  | 1,051  | 921    | 793    | 666    | 514   | 382   |
| 唐松清住地区 | 2,202  | 1,857  | 1,715  | 1,645  | 1,440  | 1,246  | 981   | 794   |
| 弥生地区   | 1,515  | 1,314  | 1,079  | 874    | 697    | 518    | 416   | 351   |
| 幾春別地区  | 1,395  | 1,220  | 1,046  | 879    | 725    | 603    | 473   | 405   |
| 合計     | 16,858 | 15,451 | 14,202 | 12,792 | 11,506 | 10,189 | 9,300 | 8,610 |

### (3) 地域ごとの世帯数

各年 10 月 1 日現在の住民基本台帳による(単位：世帯)

| 地域名    | H7    | H11   | H15   | H19   | H23   | H27   | H28   | H30   |
|--------|-------|-------|-------|-------|-------|-------|-------|-------|
| 岡山萱野地区 | 384   | 385   | 386   | 429   | 441   | 527   | 523   | 518   |
| 三笠地区   | 3,765 | 3,666 | 3,473 | 3,361 | 3,218 | 3,186 | 3,169 | 3,122 |
| 幌内地区   | 554   | 509   | 481   | 435   | 389   | 306   | 283   | 245   |
| 唐松清住地区 | 854   | 879   | 921   | 851   | 775   | 653   | 644   | 567   |
| 弥生地区   | 638   | 552   | 478   | 408   | 327   | 263   | 248   | 224   |
| 幾春別地区  | 599   | 535   | 473   | 396   | 350   | 300   | 302   | 271   |
| 合計     | 6,794 | 6,526 | 6,212 | 5,880 | 5,500 | 5,235 | 5,169 | 4,947 |

### 〈産業の状況〉

既存の産業をはじめ新規産業の導入など多角的に発展させ雇用の安定、新規雇用の場の確保などを図ることが必要です。

#### (1) 農林業

##### (ア) 農業

この20年間(平成7年～27年)では、耕地面積で584ha、総農家数で138戸、従事人口では213人といずれも大きく減少しています。

統計書による

| 年 度 | 耕地面積(ha) | 粗生産額(百万円) | 総農家数(戸) | 従事人口(人) |
|-----|----------|-----------|---------|---------|
| H 7 | 1,323    | 2,031     | 230     | 343     |
| H12 | 1,188    | 1,606     | 188     | 318     |
| H17 | 1,117    |           | 148     | 270     |
| H22 | 1,073    |           | 120     | 230     |
| H27 | 739      |           | 92      | 130     |

##### (イ) 林業

###### a 森林面積・備蓄量

森林面積は当市の行政面積の約86%を占める。平成29年3月末現在の森林面積・備蓄量は下表のとおりです。

統計書による

| 区 分   | 森林面積(ha) | 人工林面積(ha) | 伐採面積(ha) | 備蓄量(m <sup>3</sup> ) |
|-------|----------|-----------|----------|----------------------|
| 総 数   | 25,771   | 9,634     | 20       | 3,892,102            |
| 国 有 林 | 20,255   | 7,135     | 9        | 2,940,784            |
| 道 有 林 | 1,788    | 794       | 2        | 313,241              |
| 市 有 林 | 2,435    | 1,165     | 11       | 410,778              |
| 民 有 林 | 1,293    | 540       | 0        | 227,299              |

※ 人工林面積は、森林面積の内数で累積面積である。伐採面積は間伐面積である。

## (2) 工業

事業所数、工業出荷額は、平成7年をピークに減少傾向にあります。

統計書による

| 年度 | 事業所数 | 従業員数(人) | 工業出荷額(百万円) |
|----|------|---------|------------|
| 5  | 46   | 1,559   | 2,934,978  |
| 7  | 47   | 1,519   | 2,979,107  |
| 9  | 43   | 1,427   | 2,826,323  |
| 11 | 39   | 1,289   | 2,539,978  |
| 13 | 36   | 1,170   | 2,218,673  |
| 15 | 29   | 951     | 2,223,015  |
| 17 | 29   | 976     | 2,120,837  |
| 19 | 27   | 708     | 1,323,230  |
| 21 | 23   | 666     | 1,778,675  |
| 24 | 24   | 635     | 1,586,313  |
| 26 | 21   | 567     | 1,317,017  |
| 28 | 21   | 569     | 1,134,332  |

## (3) 商業

商店数、従業員数、商品販売額は、減少してきたが、岡山地区の大型ショッピングセンターの開業により、上昇に転じました。しかし、中心市街地を取り巻く環境は厳しく、購買人口の流出や後継者不足などの影響により、商店が減少するとともに、車を持たない高齢者などの日常買物に支障が出ています。

統計書による

| 年度 | 商店数 | 従業員数(人) | 商業販売額(百万円) |
|----|-----|---------|------------|
| 3  | 209 | 743     | 1,449,725  |
| 6  | 182 | 684     | 1,298,867  |
| 9  | 168 | 697     | 1,362,522  |
| 11 | 169 | 684     | 1,244,424  |
| 14 | 157 | 696     | 1,192,228  |
| 16 | 147 | 576     | 987,276    |
| 19 | 159 | 990     | 1,642,102  |
| 24 | 95  | 583     | 1,422,805  |
| 26 | 100 | 605     | 1,306,329  |

### 〈三笠都市計画区域〉

都市計画区域とは、健康で文化的な都市生活や機能的な都市活動を確保するうえで、都市計画法その他の法令規制を受けるべき土地として指定する区域です。

都市計画マスタープランの策定にあたっては、都市計画区域内を対象区域として設定しています。

### 三笠都市計画区域の変遷

| 決定経過  | 告示年月日                  | 面積 (ha) | 変更理由                 | 区 域                       |
|-------|------------------------|---------|----------------------|---------------------------|
| 当初決定  | 昭和23年2月24日建<br>告第12号   | 30,594  | —                    | 行政区域全域                    |
| 第1回変更 | 昭和44年5月20日建<br>告第2111号 | 2,019   | 山林農地自然公園の除<br>外      | 岡山～いちきしり、桂沢、奔<br>別周辺山林の除外 |
| 第2回変更 | 昭和48年4月20日道<br>告第1107号 | 4,756   | 工業団地造成による西<br>部地域の編入 | 岡山～いちきしり地区の編<br>入         |
| 第3回変更 |                        | 4,677   | 測量精度の向上による<br>数値の変更  |                           |

現在の都市計画区域は、「岡山・萱野地区」、「三笠地区」、「幌内地区」、「唐松・清住地区」、「弥生・幾春別地区」を指定範囲としており、「奔別・桂沢地区」は都市計画区域外となっています。

## 〈土地利用の法規制の状況〉

### (1) 用途地域

#### (ア) 用途地域の計画決定経緯

都市の土地利用に計画性を与え、合理的な土地利用を図り、いろいろな用途の建物の無秩序な混在による環境の悪化を防止し、都市の健全な発展を目的に定めます。

本市の用途地域は、昭和43年に決定以来、6回の変更を数え今日にいたっていますが、今後、土地利用や人口の動向を考慮した用途地域の見直しが必要です。

| 決定経緯  | 決定年月日       | 面積(ha) | 変更内容            | 理由               |
|-------|-------------|--------|-----------------|------------------|
| 当初決定  | 昭和43年 4月23日 | 989.5  | 住居・商業・準工業地域の指定  | 合理的な土地利用         |
| 第1回変更 | 昭和48年 5月 1日 | 934    | 住居系・工業系用途の細分化   | 市街地の効率的公共投資      |
| 第2回変更 | 昭和58年 1月14日 | 885    | 住居系の変更・河川の白地    | 土地利用の動向と合理的な土地利用 |
| 第3回変更 | 平成 2年 6月14日 | 955    | 工業系の拡大・住居系の一部変更 | 土地利用の動向と合理的な土地利用 |
| 第4回変更 | 平成 7年 3月16日 | 957    | 住居系の細分化         | 都市計画法改正による細分化    |
| 第5回変更 | 平成 8年12月 9日 | 957    | 幹線道路沿線の変更       | 主要道道岩見沢三笠線のルート変更 |
| 第6回変更 | 平成14年11月22日 | 957    | 工業系細分化          | 土地利用の動向と合理的な土地利用 |

#### (イ) 用途地域・準防火地域土地利用の変遷

当初決定から、今日までの用地地域の変遷をみると住居系、商業系、工業系とも大きな変化はありません。

準防火地域は、商業地域のように人が多く集まる区域や高密度に建物が建ち並び火災の発生しやすい区域について指定します。

企画調整課調べ 面積(ha)

| 決定経過  | 決定年月日     | 住居系   | 商業系・準防火地域 | 工業系   | 合計    |
|-------|-----------|-------|-----------|-------|-------|
| 当初決定  | S43.4.23  | 659.2 | 26.2      | 304.1 | 989.6 |
| 第1回変更 | S48.5.1   | 613.0 | 33.0      | 288.0 | 934.0 |
| 第2回変更 | S58.1.14  | 566.0 | 29.0      | 290.0 | 885.0 |
| 第3回変更 | H2.6.14   | 582.5 | 29.4      | 342.9 | 954.8 |
| 第4回変更 | H7.3.16   | 609.0 | 32.0      | 316.0 | 957.0 |
| 第5回変更 | H8.12.9   | 615.0 | 32.0      | 310.0 | 957.0 |
| 第6回変更 | H14.11.22 | 615.0 | 32.0      | 310.0 | 957.0 |

※ 第6回変更は、工業系用途の細分化であり、面積の変更はない。

建築基準法第22条区域

925ha（平成7年3月23日変更）

※ 準防火地域「32ha」を除く用途地域全部

## （2）人口集中地域の推移

平成17年の国勢調査以降では、該当地域がなくなりました。

※人口集中地区(DID)：人口密度の高い地域（原則1km<sup>2</sup>当たり4,000人以上）が隣接し、その地域の人口が、5,000人以上となる地区。

国勢調査による

| 人口集中地区               | S55    | S60    | H2    | H7    | H12   | H17    |
|----------------------|--------|--------|-------|-------|-------|--------|
| 面積(km <sup>2</sup> ) | 5.7    | 5.1    | 2.6   | 1.9   | 1.9   | 該当地区なし |
| 地区内人口(人)             | 18,369 | 16,178 | 7,950 | 6,337 | 5,419 | —      |

## （3）農業振興地域・農用地

農業振興地域は、資源的、経済的、社会的諸条件を考慮して一体として農業の振興を図ることが相当であると認められる地域として指定しています。都市的開発等に対しては、厳しい規制がなされています。

農用地区域は、農業振興地域内の今後、10年以上にわたり農業の利用を確保すべき土地について設定しています。

### 農業振興地域及び農用地区域の推移

農林課調べ(単位：ha)

| 区 分    | H17   | H19   | H21   | H23   | H25   | H27   |
|--------|-------|-------|-------|-------|-------|-------|
| 農業振興区域 | 4,265 | 4,265 | 4,265 | 4,265 | 4,265 | 4,265 |
| 農用地区域  | 1,289 | 1,289 | 1,279 | 1,275 | 1,275 | 1,275 |

## （4）森林地域の現況

この5年間（平成22年～27年）で、山林面積は263ha減少しましたが、今後も豊かな森林資源を財産として、経済的機能と公益的機能が十分に発揮されるよう有効な利用と保全を図ることが必要です。



統計書による

| 年 度 | 山林面積(h a) | 面積内訳(ha) |       |       |       |
|-----|-----------|----------|-------|-------|-------|
|     |           | 国有林      | 道有林   | 市有林   | 民有林   |
| 15  | 26,035    | 20,478   | 1,797 | 2,586 | 1,174 |
| 22  | 25,817    | 20,262   | 1,797 | 2,579 | 1,179 |
| 24  | 25,802    | 20,254   | 1,797 | 2,575 | 1,176 |
| 26  | 25,800    | 20,254   | 1,797 | 2,583 | 1,166 |
| 27  | 25,772    | 20,254   | 1,788 | 2,581 | 1,149 |

### (5) 保安林の状況

水源の涵養、土砂の流出の防備、土砂の崩壊の防止などの目的を達成するため、森林法により指定される森林区域であり、開発や伐採の制限、植栽の義務など各規制がなされています。指定目的に反しない場合であっても各種の許可が必要です。過去10年間の保安林の状況は、若干増加傾向にあります。

統計書による

| 年 度 | 保安林面積(ha) | 保安林面積内訳(ha) |       |       |
|-----|-----------|-------------|-------|-------|
|     |           | 国有林         | 道有林   | 市・民有林 |
| 16  | 23,370    | 19,945      | 1,725 | 1,700 |
| 18  | 23,372    | 19,944      | 1,726 | 1,702 |
| 20  | 23,390    | 19,963      | 1,725 | 1,702 |
| 22  | 23,390    | 19,963      | 1,725 | 1,702 |
| 24  | 23,392    | 19,963      | 1,726 | 1,703 |
| 26  | 23,483    | 19,963      | 1,725 | 1,795 |
| 27  | 23,394    | 19,963      | 1,726 | 1,705 |
| 29  | 23,396    | 19,963      | 1,726 | 1,707 |



## 〈都市整備実績〉

### (1) 土地区画整理事業

全体計画決定 昭和25年6月17日建設省告示第537号

全体面積 A=102.5ha

三笠第1区画整理事業完了区域

企画調整課調べ

| 施工期間         | 面積(ha) | 施工地域                    |
|--------------|--------|-------------------------|
| 昭和28年から昭和35年 | 68.5   | 若松町・多賀町・有明町・幸町・榊町・堤町の一部 |

※残区域【A=34ha】については、当時、換地に対する地権者の同意等が得られなかったことなどにより、事業実施は困難となったため、地区毎に開発行為や公営住宅団地の造成、都市計画道路の整備など、別手法によって市街地整備がなされました。

### (2) 都市計画道路事業

都市計画道路（街路）は、平成30年4月現在で舗装率80.9%です。

現在は、特に交通量の増大が著しい3・3・1岩見沢三笠通（弥生、清住地区）の幅員狭小区間の整備が進められています。

企画調整課調べ

| 路線名           | 当初決定     | 変更       | 決定延長(m) | 起点     | 終点      | 舗装済延長(m) | 舗装率  |
|---------------|----------|----------|---------|--------|---------|----------|------|
| 3・3・1 岩見沢三笠通  | S29.8.28 | H8.12.3  | 14,820  | 岡山     | 幾春別錦町   | 12,410   | 83.7 |
| 3・4・2 三笠幌内通   | S29.8.28 | S63.3.3  | 4,100   | 若松町    | 幌内中央町   | 2,880    | 70.2 |
| 3・4・3 本郷美園町通  | S29.8.28 | S49.11.2 | 3,100   | 本郷町    | 美園町     | 2,910    | 93.9 |
| 3・4・4 有明通     | S29.8.28 | S63.3.3  | 490     | 幸町     | 多賀町     | 490      | 100  |
| 3・5・5 さくら通    | S29.8.28 | S49.11.2 | 1,200   | 多賀町    | 柏町      | 1,200    | 100  |
| 3・5・6 若草本郷町通  | S29.8.28 | S49.11.2 | 1,800   | 有明町    | 本郷町     | 1,800    | 100  |
| 3・5・7 榊堤町通    | S29.8.28 | S49.11.2 | 2,400   | 高美町    | 本郷町     | 960      | 40.0 |
| 3・5・8 かえで通    | S29.8.28 | S49.11.2 | 1,950   | 若松町    | 美園町     | 1,950    | 100  |
| 3・4・9 工業団地通   | H2.8.16  | H2.8.16  | 1,100   | 岡山     | 岡山      | 1,100    | 100  |
| 3・4・10 幾春別中央通 | S29.8.28 | H8.12.3  | 810     | 幾春別千住町 | 幾春別町1丁目 | 0        | 0.0  |
| 合計(10路線)      |          |          | 31,770  |        |         | 25,700   | 80.9 |

※ 全路線対象 : H12・8・7 車線数の変更

### (3) 都市計画公園事業

都市計画公園の開設率は94.1%です。

企画調整課調べ

| 都市計画公園名称 |            | 決定年月日     | 決定面積(ha) | 開設年度    | 開設面積(ha) |
|----------|------------|-----------|----------|---------|----------|
| 番号       | 名称         |           |          |         |          |
| 2・2・1    | 幾春別中島児童公園  | S51.9.10  | 0.28     | S52     | 0.28     |
| 2・2・2    | 唐松栄町児童公園   | S50.12.9  | 0.18     | S51     | 0.18     |
| 2・2・3    | 唐松常盤町児童公園  | S47.12.4  | 0.37     | S48     | 0.37     |
| 2・2・4    | 幌内住吉町児童公園  | S47.12.4  | 0.64     | S48     | 0.64     |
| 2・2・5    | 榑町児童公園     | S47.12.4  | 0.40     | S48     | 0.40     |
| 2・2・6    | 幾春別川向町児童公園 | S47.12.4  | 0.48     | S56     | 0.48     |
| 2・2・7    | 唐松町第1児童公園  | S47.12.4  | 0.05     | S48     | 0.05     |
| 2・2・8    | 唐松町第2児童公園  | S47.12.4  | 0.21     | S48     | 0.21     |
| 2・2・9    | 若松町児童公園    | S47.12.4  | 0.25     | S48     | 0.25     |
| 2・2・10   | 有明町児童公園    | S53.1.5   | 0.18     | S54     | 0.18     |
| 2・2・11   | 弥生花園町児童公園  | S49.4.27  | 0.38     | S49     | 0.38     |
| 2・2・12   | 清住町児童公園    | H8.12.9   | 0.13     | S49     | 0.11     |
| 2・2・13   | 宮本町児童公園    | S50.2.15  | 0.25     | S51     | 0.25     |
| 2・2・14   | 柏町児童公園     | S50.2.15  | 0.16     | S51     | 0.16     |
| 2・2・15   | 唐松春光町児童公園  | S51.12.23 | 0.11     | S52     | 0.11     |
| 2・2・16   | 新栄公園       | S53.1.5   | 0.17     | S54     | 0.17     |
| 2・2・17   | 美園町下団地児童公園 | S55.12.12 | 0.20     | S56     | 0.20     |
| 2・2・18   | 本郷町児童公園    | S55.12.12 | 0.14     | S56     | 0.14     |
| 2・2・19   | 並木公園       | S57.6.29  | 0.15     | S58     | 0.15     |
| 2・2・20   | 見晴公園       | S57.6.29  | 0.14     | S58     | 0.14     |
| 3・3・1    | 堤公園        | S57.7.8   | 1.60     | S56~61  | 1.60     |
| 3・3・2    | 幌内公園       | S60.3.7   | 1.60     |         | 0        |
| 6・5・1    | 三笠運動公園     | S60.3.7   | 19.6     | S47~H10 | 19.6     |
| 計        |            |           | 27.67    |         | 26.05    |

### (4) 都市計画緑地

三笠グリーンパークは全体面積26.2haのうち、「希望が丘」と「グリーンセンター」の3.2haのみが整備済みです。

企画調整課調べ

| 都市計画緑地 |           | 決定年月日   | 計画面積(ha) | 開設面積(ha) | 整備率(%) | 主な施設           |
|--------|-----------|---------|----------|----------|--------|----------------|
| 番号     | 名称        |         |          |          |        |                |
| 1      | 三笠グリーンパーク | S51・3・1 | 26.2     | 3.2      | 12.2   | 出生記念植樹・休憩施設・照明 |

### (5) 都市計画墓園

周辺環境に大きな影響のある墓園については、他計画との整合を図り、都市計画として位置を決定し、維持管理していきます。

墓園の開設面積は、墓域は含みません。

企画調整課調べ

| 都市計画墓園 |         | 決定年月日    | 計画面積(ha) | 墓域外面積(ha) | 主な施設   |
|--------|---------|----------|----------|-----------|--------|
| 番号     | 名称      |          |          |           |        |
| 1      | 三笠市清住霊園 | S26・2・10 | 6.5      | 2.7       | 園路・広場他 |

### (6) 都市計画その他の処理施設

企画調整課調べ

| 決定経過 | 決定年月日     | 施設名           | 計画面積(ha) | 事業内容                       |
|------|-----------|---------------|----------|----------------------------|
| 当初   | H10.11.17 | 道央地区広域油化センター  | 2.4      | 廃プラスチックを油に再生(H12. 5~16. 3) |
| 変更   | H16.12.1  | プラスチックリサイクル施設 | 2.4      | 廃プラスチックを製品ペレットに再生(H17. 3~) |

※変更理由：道央油化センターの廃業、シティー・サービスの進出に伴う施設名称の変更

### (7) 都市計画下水道

公共下水道の全体区域面積は、都市計画用途地域面積(957ha、H11.8.12までに計画決定済)と整合を図ることを基本とします。

水 水道課調べ(平成28年3月末現在)

| 年月日       | 面積(ha) | 変更理由                      | 整備状況   |
|-----------|--------|---------------------------|--|
| S61.10.29 | 823    | 円滑な都市活動を確保し、好な都市環境確保するため  | <ul style="list-style-type: none"> <li>全体計画面積 957ha</li> <li>認可区域面積 796ha</li> </ul> |
| H6.6.13   | 893    | 排水区域の拡大(三笠第2工業団地、岡山住宅団地他) | <ul style="list-style-type: none"> <li>整備済面積 698ha</li> <li>整備率 72.9%</li> </ul>     |
| H11.8.12  | 953    | 排水区域の拡大(幌内地区、唐松地区)        |  |

### (8) 都市施設(火葬場)

周辺環境に大きな影響のある火葬場については、他計画との整合を図り、都市計画として位置を決定し、維持管理していきます。