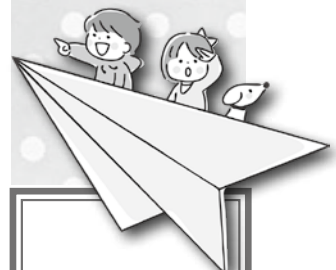


保育所・認定こども園入所入園二次募集



【申込・問合せ先】
福祉事務所
子ども子育て支援係
TEL 23995

4月1日から保育所など(三葉保育所、認定こども園三笠まつばの杜保育部)に入所を希望されるお子さんを募集します。

■保育所などは…父、母とも日中働いていたり、病気などにより家庭でお子さんを保育することができない場合、保護者に代わって保育する児童福祉施設のことをいいます。

▼応募の状況により、希望される保育所などに入所できない場合があります。

▼保育所などは「集団生活に慣れさせたい」「友達を通っている」「しつけを身に付けさせたい」などの理由では入所できません。

■入所基準…令和8年4月1日現在、生後7カ月以上の就学前の(令和7年8月31日までに生まれた)お子さんで保護者の就労などの理由により、家庭で必要な保育を受けることが困難な場合



■募集する保育所など

▼三葉保育所
…定員45人

▼認定こども園…定員90人

■利用区分

就労以外の理由には、妊娠・保護者の疾病・障害、同居親族などの介護・看護、災害復旧

就学、虐待やDVのおそれ、育児休業(育児休業中)にすでに

保育所を利用されているお子さんがいて、

継続利用が必要と判断した場合)などがあ

ります。

※求職活動は90日が上限です。

※延長保育を利用される場合、事前に予約が必要で、また、別途料金が掛かります。

利用区分	就労時間	保育時間	延長保育	
			7:00~8:00	16:00~19:00
保育短時間認定	1カ月64時間以上 120時間未満	8:00~16:00	7:00~8:00	16:00~19:00
保育標準時間認定	1カ月120時間以上	7:30~18:30	7:00~7:30	18:30~19:00

※延長保育を利用される場合、事前に予約が必要で、また、別途料金が掛かります。

■保育料：世帯の課税額により算定しますが生計状況によって異なります。なお、市では保育料を無償化しています。

■申し込みに必要なもの

●三葉保育所

▼新規入所：認定申請書、入所申込書、稼働証明書(会社などに勤務されている場合)、7年度の所得割額が分かる書類(課税所得証明書または課税証明書の写しなど)、印かんなど

▼継続入所：現況届、稼働証明書、印かんなど

◎認定こども園

▼新規入所：入園願書、情報提供用紙、認定申請書、稼働証明書、7年度の所得割額が分かる書類、印かんなど

※認定申請書などの用紙は、子ども子育て支援係もしくは三葉保育所または認定こども園でお受け取りください。

【対象】2歳児以上で就学前のお子さん

■申込期限：1月19日(月)

■特別保育：次の場合は、随時受け付けています。

●一時保育(三葉保育所、認定こども園共通)

【入所基準】保護者や同居の親族などが、仕事や病気、災害、事故、出産、家族の介護、冠婚葬祭などで一時的または緊急にお子さんの世話ができない場合

【受付】随時(緊急の場合を除いては、早めにご相談ください)

【保育時間】午前7時30分から午後6時30分まで

【1日の保育料】
※別途、主食費などが掛かります。

◎障害児保育(三葉保育所)

心身に発育発達の遅れがあるお子さんを、多くの子どもたちと一緒に保育するこ

とにより、成長・発達を促します。
【対象】おおむね3歳以上で心身に発育・発達の遅れがある就学前のお子さん
【入所基準】集団保育が可能で、発育・発達に有効だと判断された場合
【保育料】無料
【受付】随時
【保育時間】午前7時30分から午後6時30分
※お子さんの状況により、保育時間が変わる場合があります。
■共通事項
【申込方法】子ども子育て支援係もしくは三葉保育所または認定こども園で配付している申請書に必要事項を記入し、子ども子育て支援係へ提出してください。
障害児保育を希望される方は、診断書や母子健康手帳などの確認書類が必要になります。

区分	2歳	3歳以上
4時間未満	1,600円	800円
4時間以上	3,200円	1,600円



雪による事故を

未然に防ぎましょう

毎年、屋根の雪下ろしや除雪中における事故が発生しています。昨シーズン、北海道では24

4人の死傷者が発生しています。除雪などによる事故を未然に防止するため、次のことに注意しましょう。また、気象情報に注意して、暴風雪が予想されるときは、不要な外出は避けましょう。

◆屋根の雪下ろし

▼1人ではなく複数で声を掛けながら行う

▼はしごは倒れないように固定する(角度は、75度程度が目安)

▼建物の周りに雪を残して雪下ろしをする

▼命綱やヘルメットを身に付け安全を確認する

▼軒下に人がいないか周囲を確認する

▼体調の悪いときに無理な作業はしない

▼作業の時には携帯電話を持つ

◆屋根からの落雪防止

▼屋根の雪が道路に落ちる構造の建物には、丈夫な雪止めなどを付ける

雪止めに破損がないか必ず点検して破損しているところは修繕する

▼屋根の雪は気温がマイナス3度からプラス3度程度のときに落ちやすくなるため注意する

▼高い建物の壁や看板などから落ちる雪は少量でも危険なのでこまめに取り除く

▼屋根から雪が落ちたときは、直ちに人が巻き込まれていないか確かめる

◆除雪機使用時の注意点

▼除雪機に巻き込まれやすい服装で作業しない

▼雪を飛ばす方向に通行人や、車両がないか安全確認を行う

▼安全装置が正しく作動しない状態で使用しない

▼バックするときは後方を確認し、足もとや障害物に注意する

▼除雪機の点検や雪詰まりを取り除くときは、必ずエンジンを停止し、回転部が完全に停止してから作業を行う



【問合せ先】
生活安全センター
交通防災係
TEL②7777

◆冬のくらしガイドブック

取説説明書をよく読む
市民の皆さんが、冬を安全・安心に過ごすことができるよう、各地区市民センターと消防本部に冬のくらしガイドブックを備えています。除排雪に関することや、屋根の雪下ろし安全10箇条など、冬に注意してほしいことをまとめていますので、ぜひご活用ください。

◆大規模停電に備えて

冬は大雪や着雪、強風などの影響により、大規模な停電が発生する可能性があります。停電が長時間の場合でも落ち着いて対応できるように、停電の備えに役立つ情報をまとめた啓発冊子を作成しました。この冊子には、家庭での備えや停電時のトイレ使用方法など、わかりやすく説明しています。冊子は市のホームページに掲載しているほか、各地区市民センターと消防本部に備えていますので、ご活用ください。

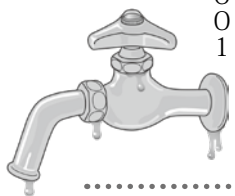
漏水を早期発見するため水道メーターの周りを除雪しましょう

水道メーターの周りに積雪が多いと、検針ができない場合があります。検針ができないと、水道メーターに設置されている漏水マークの確認ができなくなり、漏水に気づきにくくなります。漏水を早期に発見するためにも水道メーターの周りは除雪をお願いします。

積雪で検針できず、雪解け後の検針で漏水が分かっていた場合、高額な水道料金になります。検針できなかった場合の水道料金は、前年同月に使用した水量(前年に使用していない場合は、直近の使用水量)を「認定使用水量」として請求し、雪が解けた後に実際に使用した水量と調整し精算となります。

なお、積雪で検針できなかった場合、検針票の使用水量欄に「認定」と表示しているのでご確認ください。

【問合せ先】水道課上下水道お客様センター Ⅱ②4001



移動市役所運行日程
図書館の本も借りられます

1月運行日程／各市民センター		
日程	時間	場所
8日(木)	10:00～12:00	三笠
	13:00～15:00	幾春別
16日(金)	10:00～12:00	岡山
	13:00～15:00	山の手
19日(月)	10:00～12:00	幌内
	13:00～15:00	美園
27日(火)	10:00～12:00	弥生
	13:00～15:00	唐松

【持ち物】マイナンバーカード
※マイナンバーカードをお持ちでない方は、発行手続きに時間を要する場合や発行ができない場合があります。

【その他】オンライン相談は、対応課の混雑状況によりお待ちいただく場合があります。住民票などの交付には手数料が掛かります。

【図書】の貸出【図書貸出券をお持ちの方はご持参ください。なお、無い方は本人確認できるもの(マイナンバーカード、運転免許証など)をご持参ください。

【申込・問合せ先】デジタル推進課
デジタル推進係 Ⅱ③184